

МОДЕЛЬ РАЗВИТИЯ СОЦИАЛЬНО-АДАПТАЦИОННЫХ УМЕНИЙ СТАРШИХ ДОШКОЛЬНИКОВ В СИСТЕМЕ ДОПОЛНИТЕЛЬНОГО ОБРАЗОВАНИЯ

Савва Л.И., Полетавкина С.Д.

ФГБОУ ВПО «Магнитогорский государственный технический университет им. Г.И. Носова», г.Магнитогорск, Россия (455000, Магнитогорск, пр. Ленина, 114), e-mail: dyatlovasd@mail.ru

В статье рассматривается модель развития социально-адаптационных умений старших дошкольников в системе дополнительного образования. Структурная модель построена на теоретико-методологической основе и ее основных принципах, включающей в себя: деятельностный, личностно-ориентированный, системный подходы. Выделены четыре основных блока структурной модели: целевой, организационный, содержательно-методический, результативный. Рассмотрены компоненты содержательно-методического компонента: личностный, познавательный, регулятивный, коммуникативный. Предложен комплекс организационно-педагогических условий в организационном блоке для более успешного развития социально-адаптационных умений старших дошкольников в системе дополнительного образования. Выделены уровни и критерии социально-адаптационных умений в результативном блоке. Так же в статье раскрыто понятие «социально-адаптационные умения».

Ключевые слова: старшие дошкольники, социально-адаптационные умения, дополнительное образование, модель.

DEVELOPMENT MODEL SOCIALLY-ADAPTATION ABILITIES OF THE SENIOR PRESCHOOL CHILDREN IN SYSTEM OF ADDITIONAL EDUCATION

Savva L.I., Poletavkina S.D.

FGBOU VPO «Magnitogorsk state technical university of G. I. Nosov», Magnitogorsk, Russia (455000, Magnitogorsk, Lenin Ave., 114), e-mail: dyatlovasd@mail.ru

In article the development model socially – adaptation abilities of the senior preschool children in system of additional education is considered. The structural model is constructed on the theorist – a methodological basis and its basic principles, including: activity, it is personal – the focused, system approaches. Four main units of structural model are allocated: target, organizational, it is substantial – methodical, productive. Components substantially – a methodical component are considered: personal, informative, regulatory, communicative. The complex organizationally - pedagogical conditions in the organizational block for more successful development socially – adaptation abilities of the senior preschool children in system of additional education is offered. Levels and criteria socially – adaptation abilities in the productive block are allocated. As in article the concept "socially-adaptation abilities" is opened.

Keywords: the senior preschool children, socially – adaptation abilities, additional education, model.

Старший дошкольный возраст является наиболее сензитивным для развития социально-адаптационных умений, поскольку именно в этот период происходит вхождение в школьную жизнь, ребенок ориентируется на опыт социальных отношений со сверстниками, согласовывает собственные требования и притязания с реальными возможностями окружения, сталкивается с проблемой социальной адаптации, которая закладывает базу его будущей успешной интеграции в общество, самореализации, создает условия освоения новых социальных ролей.

Понимая под социально-адаптационными умениями – комплексные умения ребенка, которые позволяют ему сознательно выбирать тактики и стратегии общения,

ориентированные на гармонизацию отношений с внутренней и внешней средой, самостоятельно выполнять посильные для него виды деятельности, гибко корректировать свои действия в зависимости от меняющихся социальных условий при педагогическом сопровождении взрослых.

Наличие точного представления о сущности и содержании развития социально-адаптационных умений старших дошкольников, вызвало обращение нас к её моделированию. В соответствии с классификацией моделей наша модель по способу реализации цели исследования представляет идеальную модель, которая существует только в деятельности людей и функционирует по законам логики. Вид идеальной модели – модель-представление. Модели-представления являются результатом не только непосредственно чувственного отражения, но и деятельности абстрактного мышления. Их характерная особенность проявляется в научном представлении. К представлениям такого рода предъявляется требование соответствия чувственных элементов представления той системе понятий, в единстве с которой они функционируют.

По способу реализации целям нашего исследования отвечает создание идеальной модели (вид – представление, подвид – описательная). Ввиду того, что предметом нашего исследования является развитие социально-адаптационных умений дошкольников в процессе обучения в системе дополнительного образования, мы остановили свой выбор на структурной модели.

Структурные компоненты предлагаемой модели развития социально-адаптационных умений дошкольников в процессе обучения в системе дополнительного образования раскрывают внутреннюю организацию процесса: цель, задачи, содержание основных идей, организационных форм и методов – и отвечают за постоянное воспроизведение взаимодействия между элементами данного процесса.

Проектируемая нами структурная модель развития социально-адаптационных умений дошкольников в процессе обучения в системе дополнительного образования состоит из следующих основных компонентов: целевого, содержательно-методического, организационного и результативного.

На основании вышеизложенного, мы можем сформулировать цель построения структурной модели – исследовать развитие социально-адаптационных умений дошкольников в процессе обучения в системе дополнительного образования.

Теоретико-методологической основой модели выступили системный, личностно ориентированный, деятельностный подходы.

Системный подход предполагает изучение взаимоотношений и взаимодействий разных компонентов данного целого, объектов и их отношений с окружающей средой с целью нахождения способа упорядочения, иерархии отношений, определения преобладающей тенденции, основных закономерностей движения данного объекта и его компонентов. Это способствует достижению поставленной цели – развития социально-адаптационных умений старших дошкольников в системе дополнительного образования.

Личностно ориентированный подход рассматривает цели, содержание образования, методы и технологии обучения. Личностно ориентированный подход заключается в ориентации в процессе образования на личность как цель, субъект, результат и главный критерий его эффективности. Непосредственно через лично ориентированный подход осуществляется главная цель модели – развитие социально-адаптационных умений.

Так как мы рассматриваем развитие социально-адаптационных умений дошкольников в процессе обучения в системе дополнительного образования, это обеспечивает актуальность используемого нами деятельностного подхода. Именно деятельность выражает уровень активности человека и играет ведущую роль в процессе его образования, что способствует развитию социально-адаптационных умений.

Основным компонентом модели является *содержательно-методический блок*, так как через его развитие наиболее отчетливо просматривается процесс развития социально-адаптационных умений дошкольников в процессе обучения в системе дополнительного образования. Целью содержательно-методического этапа реализации модели явилось:

- ✓ ознакомление педагогов дополнительного образования с представлением о развитии социально-адаптационных умений дошкольников в процессе обучения в системе дополнительного образования;

- ✓ изучение уровня программно-методического обеспечения развития социально-адаптационных умений дошкольников в процессе обучения в системе дополнительного образования.

В связи с этим принципиальная решаемость поставленной цели содержательно-методического блока должна обеспечиваться решением ряда задач. Их можно сформулировать следующим образом: разработать методику развития социально-адаптационных умений старших дошкольников на уровне:

- ✓ диагностики (с целью определения начального уровня социально-адаптационных умений);

- ✓ организации (с целью развития социально-адаптационных умений старших дошкольников в процессе специально организованной деятельности по введению обозначенных педагогических условий);
- ✓ проектирования его в естественный процесс жизнедеятельности для дальнейшей успешной жизненной адаптации к социальным условиям.

Основу данного компонента составляют следующие взаимосвязанные блоки: личностный, познавательно-деятельностный, регулятивный и коммуникативный.

Рассмотрим подробнее блоки.

Личностный. Успех деятельности, прежде всего, обуславливается соответствующей направленностью личности на нее. Он подразумевает наличие потребности во взаимодействии и общении, позитивной установки на собеседника. В качестве отдельных элементов личностного компонента развития социально-адаптационных умений дошкольников выступают четкое понимание своих потребностей, желаний, интересов. Личностная готовность предполагает мотивационную готовность, коммуникативную готовность, сформированность Я-концепции и самооценки, эмоциональную зрелость.

Познавательно-деятельностный блок содержательно-методического компонента модели развития социально-адаптационных умений дошкольников в процессе обучения в системе дополнительного образования (информация, понятия, представления) обеспечивает целенаправленное развитие когнитивных умений дошкольников в процессе обучения в системе дополнительного образования и предполагает задействование возможностей различных дисциплин (музыка, иностранный язык, развитие речи, математика, художественное творчество, физическая культура), которые изучаются в данной системе при подготовке детей к школе.

Регулятивный блок включает в себя развитие регулятивных действий, а именно – формирование произвольности поведения. Отметим, что саморегуляции поведения у дошкольников являются важной составляющей готовности к школьному обучению и одним из условий успешной адаптации ребёнка в социуме.

Коммуникативный блок рассматривает коммуникативные умения, которые обеспечивают социальную компетентность и учет позиции других людей, партнеров по общению или деятельности; умение слушать и вступать в диалог; участвовать в коллективном обсуждении проблем; интегрироваться в группу сверстников и строить продуктивное взаимодействие и сотрудничество со сверстниками и взрослыми [2]. В нашем исследовании мы рассматриваем коммуникацию не просто как обмен информацией, а в своем полноценном значении, т.е. как смысловой аспект общения и социального

взаимодействия, начиная с установления контактов вплоть до сложных видов кооперации (организации и осуществления совместной деятельности), налаживания межличностных отношений и др.

Развитие социально-адаптационных умений осуществлялось на комплексных, фронтальных и интегративных занятиях с помощью следующих средств: компьютера, проектора, SMART-доски, наглядно-дидактического материала, дидактических и компьютерных игр.

Организационный компонент модели включает в себя реализацию комплекса организационно-педагогических условий, обеспечивающих эффективность разрабатываемой нами модели развития социально-адаптационных умений дошкольников в процессе обучения в системе дополнительного образования:

- а) стимулирование позитивной установки детей на социальную адаптацию через формирование доверительных отношений в общении педагогов и обучающихся на занятиях;
- б) организация педагогической поддержки дошкольников в осознании и понимании детьми социальных ситуаций, моделируемых с помощью информационных средств обучения в компьютерной программе «Улица Правильной Речи»;
- в) развитие опыта адаптивного поведения дошкольников путем реализации программы курса «Давай общаться», направленной на саморегуляцию и самокоррекцию умений.

В ходе выявления организационно-педагогических условий и включения их в состав комплекса, способствующего развитию социально-адаптационных умений дошкольников в процессе обучения в системе дополнительного образования, мы учитывали влияние следующих факторов: требования, предъявляемые обществом к ребенку 6–7 лет; необходимости реализации основных положений деятельностного, личностно-ориентированного, системного подходов; результатов констатирующего эксперимента.

Следующим компонентом модели развития социально-адаптационных умений дошкольников в процессе обучения в системе дополнительного образования является *результативный*. Результативный компонент включает уровни и критерии.

С учетом выделенных учеными уровней учебной деятельности и на основе анализа полученных нами экспериментальных данных мы выделяем три уровня развития социально-адаптационных умений дошкольников в процессе обучения в системе дополнительного образования: низкий, средний и высокий. Каждый из этих уровней взаимодействует с предшествующими и последующими. Внутри каждого уровня между отдельными детьми существуют различия в степени развития социально-адаптационных умений. При переходе с уровня на уровень степень развития социально-адаптационных умений повышается.

В ходе анализа теоретического и эмпирического материалов нами были разработаны критерии определения уровня развития социально-адаптационных умений дошкольников в процессе обучения в системе дополнительного образования: мотивационно-личностные ориентации на успешное развитие социально-адаптационных умений – мотивационно-личностный критерий; сформированность теоретических и практических знаний по развитию социально-адаптационных умений – познавательно-деятельностный критерий; сформированность умений управлять своим поведением в социуме – социально-регулятивный критерий; сформированность коммуникативной позиции – коммуникативный критерий. Различная степень проявления выявленных критериев характеризует уровни развития социально-адаптационных умений дошкольников в процессе обучения в системе дополнительного образования – низкий, средний, высокий.

Структурная модель развития социально-адаптационных умений дошкольников в процессе обучения в системе дополнительного образования состоит из следующих основных компонентов: целевого, содержательно-методического, организационного и результативного (рис.1).

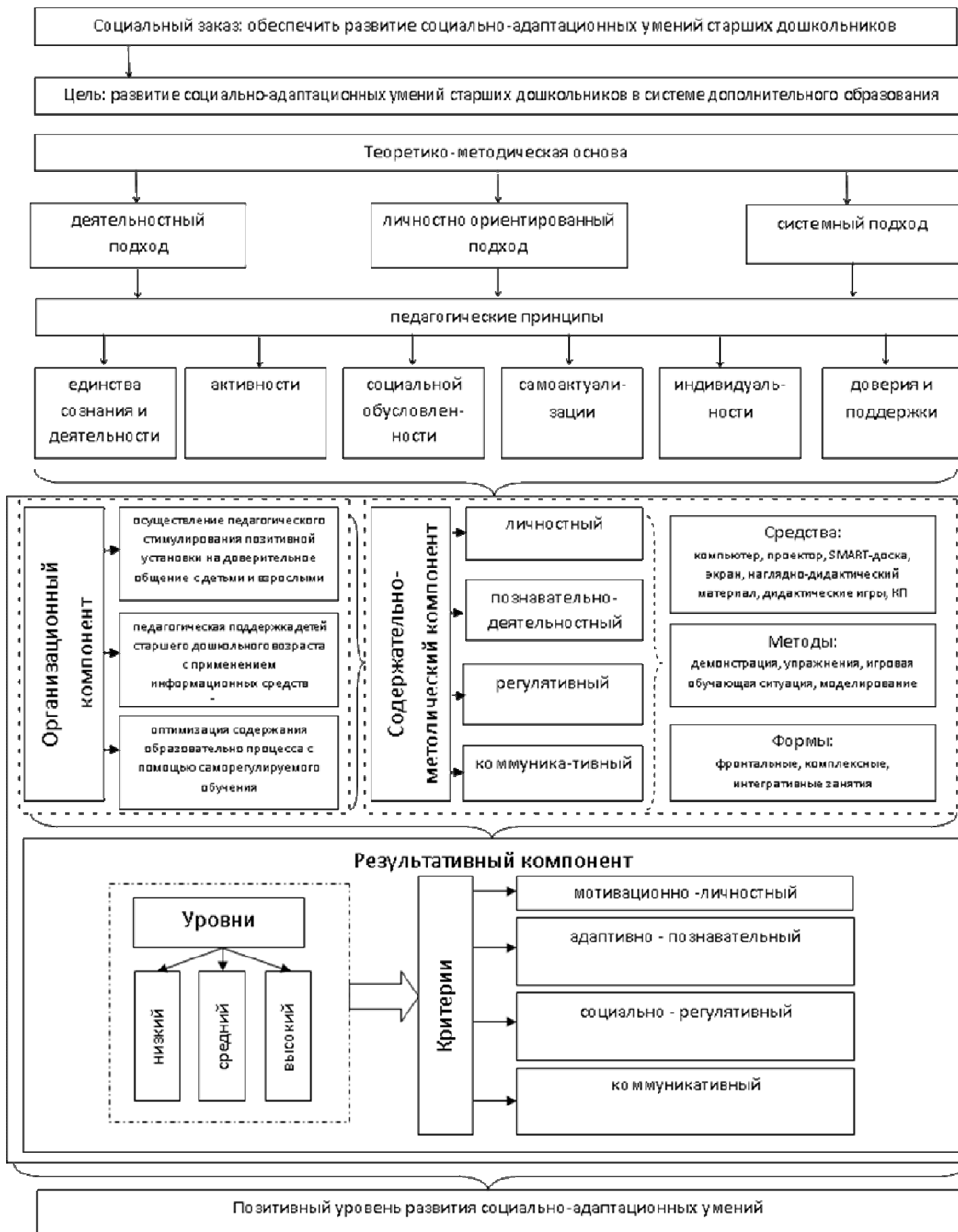


Рис. 1 Структурная модель развития социально-адаптационных умений старших дошкольников в системе дополнительного образования

Таким образом, под моделью развития социально-адаптационных умений старших дошкольников в системе дополнительного образования мы будем понимать педагогически обоснованную систему, отражающую структурные связи развития социально-адаптационных умений старших дошкольников, представленные в необходимой наглядной форме и способные предоставлять новые знания об объекте исследования.

Список литературы

1. Асмолов А. Г. Как проектировать универсальные учебные действия в системе дополнительного образования: от действия к мысли: пособие для педагога [Текст]/ А. Г. Асмолов, Г. В. Бурминская, И. А. Володарская. – М.: Просвещение, 2008. – 151 с.
2. Бернс Р. Развитие Я-концепции и воспитание [Текст] / Р. Бернс. – М.: Прогресс, 1986.
3. Белокурова Г.В. Формирование социальных умений дошкольников средствами этикета: Автореф. дис. ... канд. пед. наук. – Ульяновск, 2008. – 18 с.
4. Битянова М.Р. Социальная психология [Текст] / М.Р. Битянова. – СПб.: Питер, 2010. – 368 с.
5. Савва Л.И., Дятлова С.Д. Использование информационных средств в развитии социально-адаптационных умений старших дошкольников и младших // Современные проблемы науки и образования. – 2012. – № 1. – URL: www.science-education.ru/101-5420

Рецензенты:

Сайгушев Н.Я., д.п.н., профессор ФГБОУ ВПО «Магнитогорский государственный технический университет», г. Магнитогорск.

Трубайчук Л.В., д.п.н., профессор ФГБОУ ВПО «Челябинский государственный университет», г. Челябинск.